

# Le Puits

Ici sera dépeint un lieu, un décor. Il sera décrit sous de nombreux aspects, de façon à le comprendre comme un tout. Histoire, technologie, politique, commerce...

Le Puits.....	1
Genèse du Puits .....	2
Histoire de la dernière colonie humaine du Puits.....	3
1. Premier ordre - L'ère des explorations (an 0 à 200) .....	3
2. Deuxième ordre - L'ère de l'exploitation des ressources (an 200 à 250) .....	4
3. Deuxième ordre – Le grand Incendie et la naissance du Domaine d'Outres-Eaux (an 250) .....	5
4. Vers le 3me ordre - Croissance et réorganisation (an 250 à 300) .....	7
5. Troisième ordre – Prospérité, caste et université (an 300 à 500).....	8
6. Vers le 4me Ordre – Chute de l'Université (an 500) .....	8
7. Quatrième Ordre – Hiérarchie et oppression (an 500 à 700) .....	8
8. Quatrième Ordre – Ultimatum du Prince d'Outres-Eaux, et Inondation .....	8

## **Genèse du Puits**

On raconte que ce lieu fut créé à l'initiative des dieux. Ceux-ci créèrent la vie humaine au milieu d'une Terre qui ne portait qu'une multitude de créatures sans volonté ni conscience. Ils fécondèrent ainsi le destin de cette planète, et firent en sorte qu'il soit le plus harmonieux possible.

Le Puits a été créé au début, dans une phase d'expérimentation. Il est comparable à une ruche humaine : Une structure de base brute et inaltérable dans laquelle les hommes sont déposés, et dans laquelle ils s'établissent, bâtissant leur logis, exploitant les ressources et instaurent leur organisation.

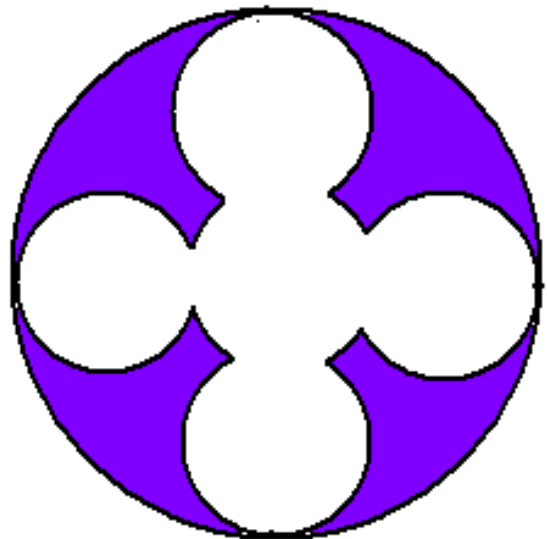
En observant l'évolution de ce microcosme, les dieux ont appris à connaître les hommes qu'ils ont fait, et ont pu voir s'ils pouvaient étendre cette présence à toute la Terre.

De nombreux essais ont été faits :

Les premiers colons humains étaient très peu inventifs et sont morts sans parvenir à rien entreprendre. D'autres, bien trop égoïstes pour coopérer et n'arrivèrent à rien non plus. Certains encore, avaient trop peu de conscience individuelle pour arriver à répartir des tâches différentes entre eux et à se hiérarchiser pour un projet.

A chaque échec, les colons humains ratés se voyaient éradiqués comme de mauvais élèves. Puis un nouveau groupe venait les remplacer.

Vu du haut, le puits se présente composé de cinq galeries verticales de 1000m de long, et de 100m de large. Ce découpage fait donc que chaque étage se décompose naturellement en quatre quartiers, correspondant aux quatre points cardinaux.



## ***Histoire de la dernière colonie humaine du Puits***

### **1. Premier ordre - L'ère des explorations (an 0 à 200)**

Dans leur état initial de connaissance et de technique, les premiers hommes étaient incapables de se déplacer entre les différents étages du Puits. Ainsi, seuls ceux de la surface ont pu survivre et trouver un équilibre entre les ressources présentes : les fruits des arbres, les bestiaux des forêts, l'eau des sources souterraines, le bois des arbres pour se chauffer...

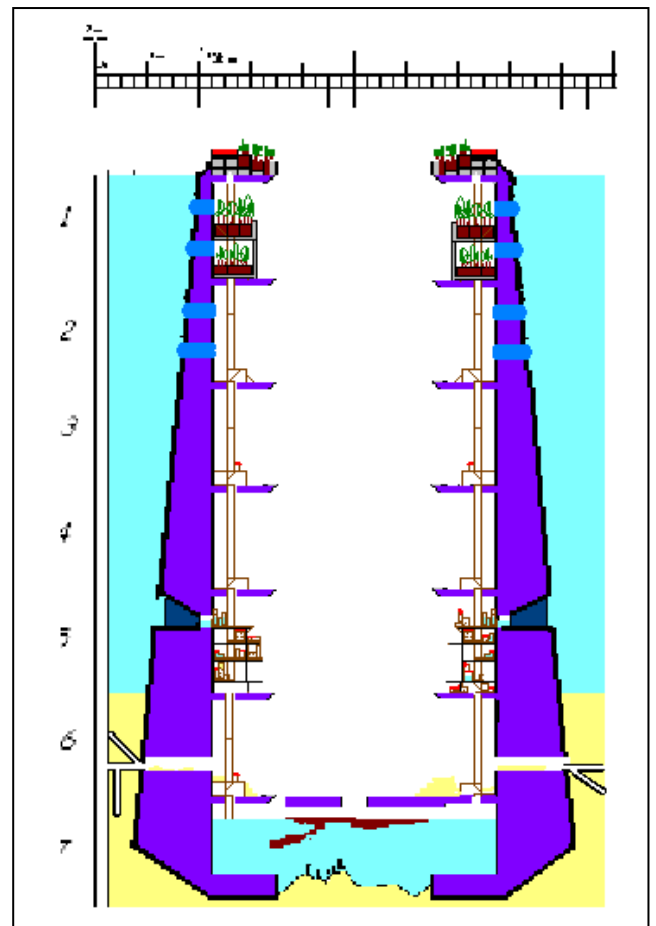
Pendant quelques générations, les humains se sont contentés de cet espace, ne bâtissant que quelques ouvrages de bois et de brique séchée. Les forêts ont été aménagées, des champs sont apparus avec une agriculture organisée. Les bestiaux ont aussi été domestiqués pour accroître la production de viande.

Devenus habiles dans la construction en bois, des explorateurs ont entrepris de découvrir les niveaux inférieurs du Puits. Ces missions étaient coûteuses car il fallait ravitailler en eau et en vivres les explorateurs.

Les premières découvertes, rapportées quelques semaines plus tard, faisaient état d'immenses salles où régnait une étrange lumière bleutée. Il était possible d'y faire pousser des arbres à condition d'apporter de l'eau.

Il fallut attendre près de deux ans avant que les explorations n'apportent de nouveaux résultats. Elles avaient atteint près d'un kilomètre de profondeur, traversé quatre immenses alvéoles de 200m de haut, et découvert une source abondante qui mit fin à la question de l'eau potable. C'est là que s'installa une première colonie, ne nécessitant d'être ravitaillée qu'en vivres et en bois de chauffe.

Un an plus tard, les missions indiquaient être arrivées au fond du Puits. Il s'y trouvait un lac immense, fait d'eau et de matière visqueuse noire. De grandes galeries conduisaient à une roche tendre, une pierre facile à tailler, contrairement à la matière inaltérable qui faisait les murailles du Puits.



Le pouvoir venait d'en haut, il réclama de faire acheminer ces richesses jusqu'à la surface. De l'eau pour les cultures, de la pierre de taille pour les monuments. Puisque les colonies inférieures étaient dépendantes de vivres d'en haut, elles fournissaient ce tribut. C'est ainsi que les premiers châteaux ont été bâtis, et que les forêts inférieures sont apparues dans ces halles baignées de lumière bleue.

## 2. Deuxième ordre - L'ère de l'exploitation des ressources (an 200 à 250)

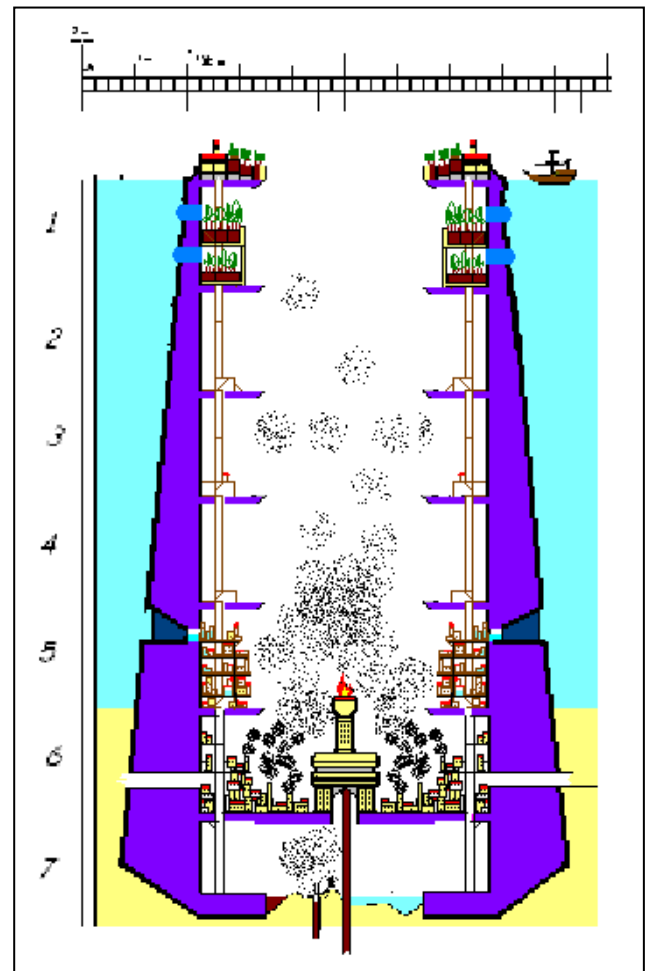
La découverte fit l'effet d'une bombe lorsque de l'**huile noire venue du fond du Puits s'enflamma** dans un atelier de la surface. L'extrême pouvoir calorifique de cette substance en faisait un outil très puissant. La découverte du feu s'est rapidement éventée jusqu'aux niveaux les plus bas, et les **extracteurs du fond sont devenu des marchands de feu** et de pierre.

Se livrant à diverses expériences, ils arrivèrent à faire fondre certaines roches qu'ils appelèrent « métaux ». C'est ainsi que le niveau 6 devint le centre technologique du Puits. Métaux et alliages y étaient produits et forgés. On y vendait des outils robustes, des bijoux appréciés, et des matériaux de construction très solides.

**Le pouvoir est descendu aux mains de cette population de forgerons**, engagée dans les grands travaux de construction, comme dans les fines œuvres d'orfèvrerie : C'est le Deuxième Ordre.

Les ressources présentes étaient :

- le **bois**, dans les forêts de surface au niveau 0.
  - Les **fruits, céréales** et légumes, au milieu de cette végétation de surface.
  - Des **bestiaux** errant dans ces prairies.
  - L'**eau** douce, coulant en permanence de sources au niveau 5.
  - Du **fer** et autres métaux de construction, au niveau 6.
  - De l'**or** et autres métaux précieux, au niveau 6.
  - De la **Pierre** de taille, extraites des mines des niveaux 6 et 7.
  - Du **pétrole**, extrait au niveau 7.
- 
- Les **agriculteurs** restèrent en surface, et produisaient de quoi nourrir les hommes et les bêtes.
  - Les **éleveurs** s'occupent des troupeaux bovin et porcin eu coté des agriculteurs.
  - Les **sourciers** étaient gardiens de l'eau douce et de sa circulation dans tout le Puits.
  - Les **mineurs** extrayaient de leurs mines de la pierre, du métal et autres minerais précieux.
  - Les **pyroléiciens** tiraient de leurs forages des huiles inflammables.



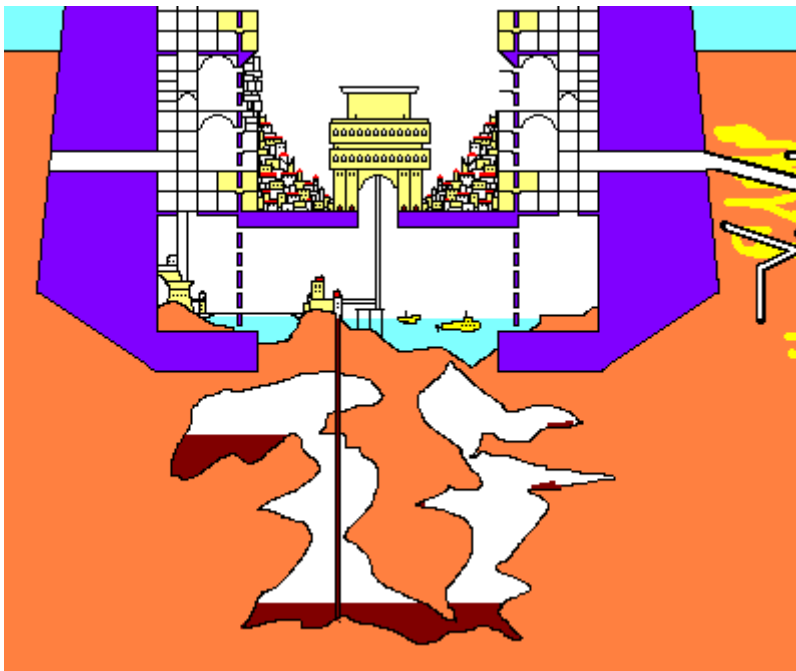
Le lac inférieur, très étendu à cause de l'exploitation de la roche pour les constructions, se trouvait à présent sous la structure du puits. Le lac s'étendait sur plusieurs centaines de mètres, avec des galeries, des ports et des villages de mineurs... Une compagnie

s'occupait des transports : **CELI : la Compagnie d'Exploitation du Lac Inférieur**, affrétant de nombreux bateaux de métal, et quelques sous marins. Ses machines exploraient les fonds, prospectaient les ressources de pétrole, creusaient des galeries sous l'eau... Elle devint progressivement une sorte d'armée régulatrice de cette partie oubliée du Puits.

Comme c'était le lieu d'extraction de pétrole, nerf principal de l'activité industrielle, un despote centralisa la gestion du Lac inférieur, et se proclama **Baron Du Lac**. Ses méthodes étaient autoritaires, employant la terreur sur ses ouvriers. Ses caprices étaient impressionnants, et l'un d'entre eux fut de se faire construire un luxueux château sur l'île au centre du Lac. L'obscurité était si grande dans ce lieu qu'il exigeât bientôt **qu'on lui apporte un soleil**. Devant la pression qu'il exerçait sur le reste du Puits, on parvint à capter et concentrer des rayons du soleil, pour les transporter par des jeux de miroirs et de fins tubes d'or réfléchissant. Le circuit de transport de cette « denrée » devait être absolument secret, car la traversée de tous les niveaux était extrêmement risquée. Ce flux d'énergie exceptionnelle était très précieux. Il fut ainsi le premier homme des profondeurs à disposer d'une telle source. On prétend qu'il serait rapidement devenu aveugle. **Ses descendants se sont succédés** dans la même organisation, donnant à l'Île du centre du Lac Inférieur le nom **d'Île aux Barons**.

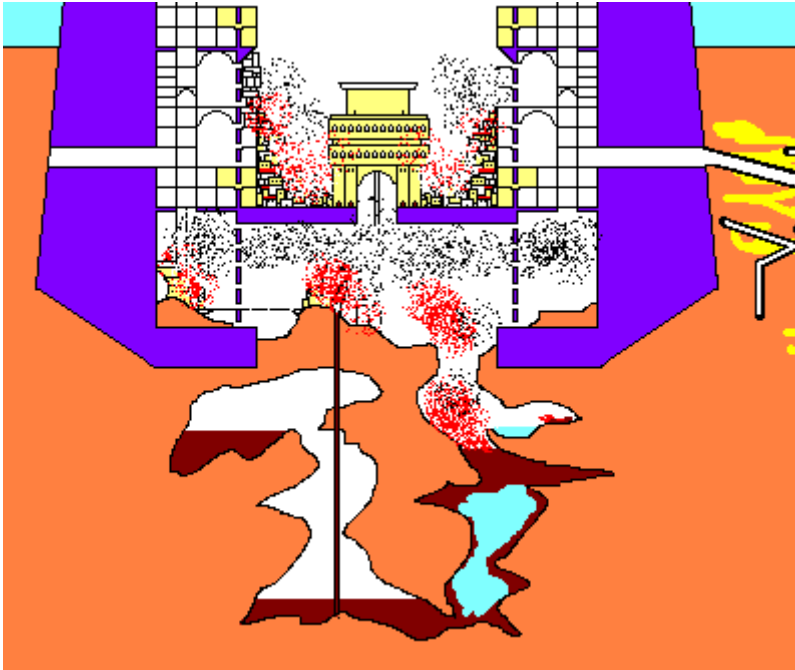
### 3. Deuxième ordre – Le grand Incendie et la naissance du Domaine d'Outres-Eaux (an 250)

Un accident remarquable a profondément bouleversé l'organisation de cette partie inférieure : Alors que le fond du puits n'était occupé que par le lac inférieur, les pyroléciens ignoraient que l'exploitation intensive de la réserve de pétrole avaient laissé une immense cavité d'air sous ce lac.

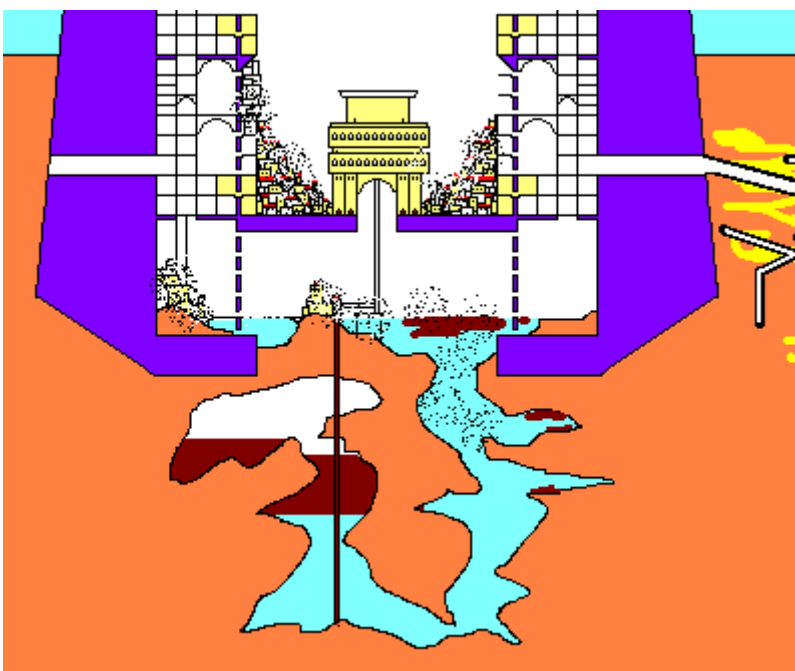


La cavité représentée à gauche était remplie d'air, puisque c'était là qu'était prélevé l'huile. La cavité de droite était un mélange de gaz naturel et d'air.

Lors du forage d'un nouveau puits de pétrole, les travaux furent menés sur la partie la plus fine, séparant la cavité droite du Lac inférieur. Le gaz s'enflamma dans une **explosion fantastique**, détruisant une grande partie des infrastructures industrielles du niveau 7. La voûte de la caverne de droite s'effondra et le **Lac inférieur se déversa dans cet espace** de gaz et de pétrole. Ceci fit remonter de grandes quantités de gaz qui alimentèrent un **terrible incendie**. L'afflué d'eau fit également remonter des nappes de pétrole qui l'alimentèrent.



Devant l'ampleur du cataclysme, et la gravité de l'incendie, le sommet du puits mis rapidement au point des pompes à siphon, pour **déverser autant d'eau que possible sur le brasier** des profondeurs. Les flammes se turent après quelques jours, ne laissant que les reliefs de la prospère cité industrielle. **Les cavités se remplirent...** et de l'air emprisonné constitua une très vaste caverne.



Un ancien conseiller de feu le Baron Du Lac, poussé par sa passion des submersibles qu'il exerçait déjà dans la CELI, décida **d'explorer les profondeurs de nouveaux fonds**. Il imaginait bien que des cavités d'air emprisonné devait exister, mais il fut fasciné de voir l'immensité de celle qu'il trouva. Il restait encore **deux problèmes** : la présence abondante de pétrole qui empoisonnait l'air, et **l'absence totale de lumière** qui pourrait permettre un minimum de culture. Organisant la **remise en place de la CELI**, et en tant que membre de la direction, il obtint de relancer l'exploitation de la nappe qui l'intéressait. Ainsi on fit fonctionner les pompes pour extraire le pétrole de la cavité.

Opérant toujours en secret pour aménager sa grotte, il prolongea le conduit de lumière qui débouchait dans une salle cachée des souterrains de l'île aux Barons. Il utilisa un ancien pipeline comme guide à lumière, et pu ainsi **apporter un petit soleil** dans ce qu'il nomma le **Domaine d'Outres-Eaux**. Le lieu n'était pas encore vivable, et il du faire de nombreux allers-retours pour aménager des cultures de divers végétaux produisant de l'oxygène.

#### **4. Vers le 3me ordre - Croissance et réorganisation (an 250 à 300)**

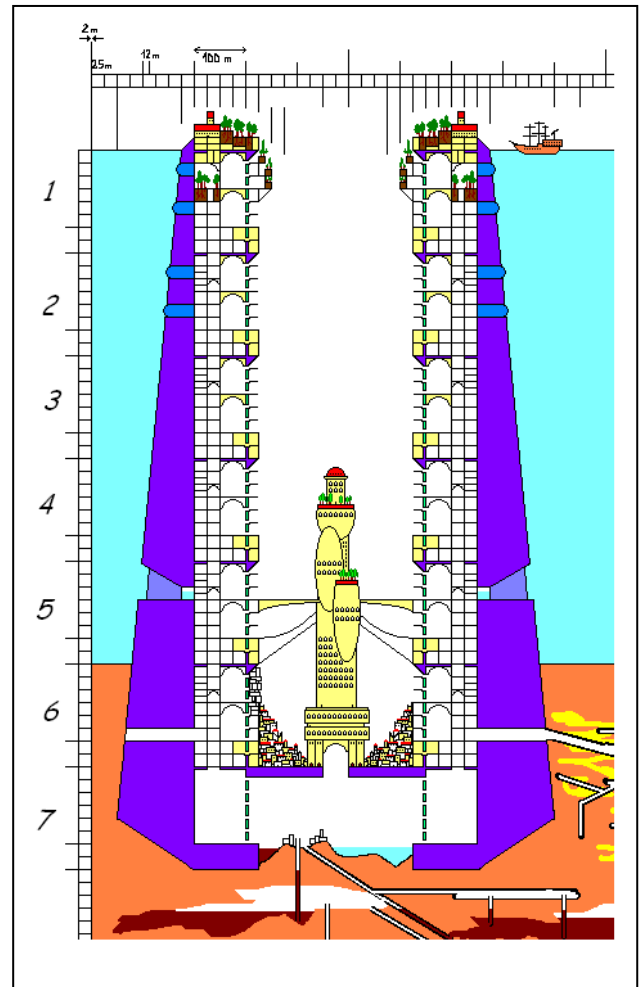
Les forgerons habiles et riches n'arrivaient plus à faire fonctionner les hauts fourneaux par manque d'air dans les profondeurs. Ils ont été invités par les agriculteurs à s'installer dans les hauteurs des niveaux 2 et 3. Le pouvoir des forgerons a ainsi été coupé en deux, avec les extracteurs des niveaux 6 et 7, séparés des fondeurs et orfèvres. Le commandement revenait enfin aux mains des hommes de la surface.

La croissance de la population conduisit à une expansion des lieux d'exploitation. Les champs du niveau supérieur entrèrent en conflit avec les pâturages des éleveurs.

Les éleveurs sont repoussés aux niveaux inférieurs, en dessous des forgerons, au niveau 4.

## 5. Troisième ordre – Prospérité, caste et université (an 300 à 500)

Les forgerons se font appeler « techniciens » et développent de plus en plus de machines et outils nouveaux. Ils souhaitent être rejoint par les meilleurs hommes dans cette mission de progrès technique. C'est dans cette optique que l'**Université** est construite, sur les ruines de l'ancien phare. Une éducation pour tous y est dispensée, et les meilleurs élèves sont initiés aux savoirs les plus complexes avant de passer différents concours, et obtenir une promotion sociale. Les **Pyroléiciens** peuvent devenir **Mineur**, puis peut être **Sourciers**, et **Eleveur**... et peut être enfin **Technicien**...



## 6. Vers le 4me Ordre – Chute de l'Université (an 500)

## 7. Quatrième Ordre – Hiérarchie et oppression (an 500 à 700)

## 8. Quatrième Ordre – Ultimatum du Prince d'Outres-Eaux, et Inondation

Le Prince avait rendu plusieurs fois visite aux Nobles de la surface, et leurs avait expliqué sa situation : tributaire de sa source de lumière qu'ils leur accordait, mais aussi riche du pouvoir de détruire tout le puits pas inondation en ouvrant le fond de l'océan. Les Nobles avaient appris à l'apprécier et coopéraient. Le pacte fut signé pour toujours entre les deux royaumes : le soleil d'outres-eaux était garanti.



Ce pacte fut observé de nombreuses générations, et devint une coutume. Le temps passa, et la coutume devint légende et superstition, car on avait tout oublié de la réalité du Domaine d'Outres-Eaux, et surtout de l'arme terrible dont disposait le Prince.

Les Nobles de la surface refusèrent de fournir plus longtemps la source de lumière au Prince. Celui-ci remonta les rencontrer pour une dernière tentative de dialogue, pendant que la vie disparaissait progressivement dans son Domaine. Les Nobles ne le laissèrent pas expliquer quoi que ce soit et le firent tuer.

Quand la famille du prince apprirent cela, son fil se résolut au processus d'attaque désespéré qui lui restait : il ordonna à toute sa famille et son armée de monter dans ses sous-marins. Une autre équipe avait pour ordre de finir la percée de tunnels particuliers... qui débouchaient sur ce qui avait été jugé comme étant le fond de l'océan. Ces galeries percées, l'eau s'y est engouffrée, faisant rapidement monter le niveau du Lac Inférieur. L'Île aux Barons fut submergée en quelques heures, et les premiers niveaux furent rapidement suivis, dans un chaos indescriptible. Des émeutes se généralisaient avec l'énergie du désespoir et de la panique au sein de populations, combattant pour pouvoir atteindre les niveaux supérieurs et ne pas mourir noyé.

Dans cet univers d'apocalypse, la flotte de sous-marins du Prince montait progressivement, au rythme du niveau de l'eau. Comme ils restaient à flotter dans la partie centrale du puits, il leur était possible de passer outre toutes les protections qui cloisonnaient autrefois si bien les niveaux.

Atteignant la verdure de la surface, entourant les châteaux des nobles, les sous-marins donnèrent leur baroud d'honneur par leurs armes incendiaires.